

MEMORIAL DESCRITIVO

OBJETO

Este Memorial Descritivo compreende um conjunto de critérios, condições e procedimentos estabelecidos para reforma e adequação da Fundação Cultural Maria das Dores Campos, conforme projetos, situada na Avenida 20 de Agosto, 1900, Setor Centro, Catalão – GO.



Figura 1 – Localização da obra. (Latitude: 18°10'04.43" S; Longitude: 47°56'37.00" O). Fonte: Google Earth (2020).

MATERIAIS SIMILARES

A equivalência de componentes da edificação será fundamentada em certificados de testes e ensaios realizados por laboratórios idôneos e adotando-se os seguintes critérios:

Materiais similar Equivalentes – Que desempenham idêntica função e apresentam as mesmas características exigidas nos projetos.

Materiais similar Semelhantes – Que desempenham idêntica função, mas não apresentam as mesmas características exigidas nos projetos. Materiais simplesmente adicionados ou retirados – que durante a execução foram identificados como sendo necessários ou desnecessários à execução dos serviços e/ou obras.

Todos os materiais a serem empregados deverão obedecer às especificações dos projetos e deste memorial. Na comprovação da impossibilidade de adquirir e empregar determinado material especificado deverá ser solicitado sua substituição, condicionada à manifestação da Fiscalização de Obras.

A substituição de materiais especificados por outros equivalentes pressupõe, para que seja autorizada, que o novo material proposto possua, comprovadamente, equivalência nos itens qualidade, resistência e aspecto.

DISCREPÂNCIAS E PRECEDÊNCIAS DE DADOS

Compete ao responsável pela Empresa Executora da obra efetuar o completo estudo das discriminações técnicas fornecidas para execução da obra, em que compõem o projeto anexo.

Caso sejam constatadas quaisquer discrepâncias, omissões ou erros, deverá ser imediatamente comunicado ao Autor do Projeto para que os mesmos sejam alterados, bem como sanadas as dúvidas quanto à interpretação dos desenhos e representações gráficas.

CONDIÇÕES SUPLEMENTARES DE CONTRATAÇÃO

Para a perfeita execução e completo acabamento da obra e serviço referidos neste memorial, a Empresa Executora da obra se obriga a prestar toda a assistência técnica necessária para o bom andamento aos trabalhos.

É de responsabilidade da Empresa Executora a contratação de mão de obra suficiente e de qualidade para assegurar o progresso satisfatório a obras dentro do cronograma previsto. É de inteira responsabilidade da Empresa Executora a aquisição dos materiais necessários, em quantidade suficiente para conclusão da obra no prazo estabelecido em cronograma.

A Empresa Executora não poderá subcontratar a execução da obra e serviço no seu TOTAL, podendo fazer parcialmente em alguns serviços especializados, mantendo sua responsabilidade direta perante ao Contratante e Subcontratados.

Correrá por conta exclusiva da Empresa Executora a responsabilidade de qualquer acidente de trabalho durante a execução da obra contratada, até a aceitação da obra pela Contratante, bem como as indenizações que possam ocorrer a terceiros por fatos

oriundos dos serviços contratados, ainda que ocorrido fora do canteiro da obra. Cabe a Empresa Executora e seus profissionais, atendimento a NR-18 Condições e Meio Ambiente de Trabalho na Indústria da Construção, aprovado pela Portaria no 3.214, de 08/06/1978 do Ministério do Trabalho e Emprego.

Cabe a Empresa Executora a obrigatoriedade de fornecer a seus colaboradores os equipamentos de proteção individual (EPI), bem como fiscalizar o uso dos mesmos, de acordo com a NR-6 Equipamentos de Proteção Individual – EPI, aprovado pela Portaria 3.214, de 08/06/1978 do Ministério do Trabalho e Emprego.

É de responsabilidade da Empresa Executora a obtenção de todas as licenças e franquias necessárias aos serviços a executar, observando a legislação pertinente, inscrição no INSS, atendimento ao pagamento de seguro pessoal, despesas decorrentes da lei trabalhista e impostos sobre os serviços prestados. Atendimento as exigências dos órgãos fiscalizadores, Conselho Regional de Engenharia e Agronomia (CREA-GO), Conselho de Arquitetura e Urbanismo (CAU) especialmente no que se refere à colocação de placa na obra e ART/RRT de execução.

RESPONSABILIDADES E GARANTIAS

A Empresa Executora assumirá integralmente a responsabilidade pelas boas práticas realização de forma eficiente e eficaz os serviços que efetuar, de acordo com o presente memorial descritivo, edital e demais documentos técnicos fornecidos.

A Empresa Executora poderá sugerir eventuais modificações e substituições de materiais e serviços, desde que sejam submetidas e aprovadas pelo Autor do Projeto e o Contratante, a Empresa Executora assumirá integral responsabilidade e garantia pela execução de qualquer modificação proposta e aceita pelo Autor do Projeto e o Contratante. Esta responsabilidade e garantia estende a estabilidade e segurança da obra e as consequências advindas destas modificações e variantes.

CONDUÇÃO E DOCUMENTAÇÃO DA OBRA

É dever da Empresa Executora manter arquivo completo e atualizado de toda documentação e ocorrências da obra (contrato, projetos, diário de obras, medições de serviços e outros pertinentes);

Deve analisar e discutir com o Contratante as providências necessárias para o andamento dos serviços, nos termos previstos no cronograma físico-financeiro. Solicitar em tempo hábil ao Contratante a solução de problemas que não estejam em sua alçada;

Solicitar aprovação de partes, etapas e a totalidade dos serviços executados. Colaborar com o trabalho da fiscalização, permitindo o amplo acesso ao canteiro de obras e atendendo prontamente às solicitações que lhe forem dirigidas.

Garantir a presença permanente na obra de um representante. O representante deverá ser aceito pela Contratante e será o responsável por atender qualquer solicitação emitida pela equipe de fiscalização.

A Lei exige que a equipe de obra mantenha um registro próprio de todas as ocorrências relacionadas à execução do contrato. Segundo a Resolução nº 1.024 de 21 de agosto de 2009, o diário de obras ou livro de ordem é o documento que exerce essa função, sendo um documento obrigatório que deve ser preenchido tanto pela Contratante como pela Empresa Contratada. Nele, é anotado tudo o que aconteceu de importante a cada dia da construção: a condição do clima, quantidade de operários, os equipamentos utilizados, o início dos serviços com suas respectivas porcentagens de execução ou previsão de término, acontecimentos, etc.

Também devem ser descritos os problemas encontrados na execução de serviços e as providências adotadas para solução. O livro deverá ser composto por três vias: uma deve permanecer na obra; uma via para arquivo do Contratante e outra para arquivo da Contratada, que deverão ser devidamente carimbados e assinados pelas partes e preenchido com atenção.

DESCRIÇÃO GERAL DAS FASES DE OBRAS

PROJETO, MATERIAIS E CRITÉRIOS DE ANALOGIA

Nenhuma alteração nas plantas, detalhes ou especificações, determinando ou não, alteração de custo da obra ou serviço, será executada sem autorização da Fiscalização da Obra, e pelo Contratante. Em caso de itens presentes neste Memorial Descritivo e não

incluídos nos projetos, ou vice-versa, devem ser levados em conta na execução dos serviços de forma como se figurassem em ambos.

Em caso de divergências entre os desenhos de execução dos projetos e as especificações, a Fiscalização de Obras deverá ser consultada, a fim de definir qual a posição a ser adotada, sendo repassada de imediatamente ao Contratante.

Em caso de divergência entre desenhos de escalas diferentes, prevalecerão sempre os de escala maior. Na divergência entre cotas dos desenhos e suas dimensões em escala, prevalecerão as primeiras, sempre precedendo consulta a Fiscalização.

MADEIRA UTILIZADA DURANTE A OBRA.

Toda madeira que for utilizada em qualquer fase da obra deverá ser possuir certificação FSC (Forest Stewardship Council) ou Conselho de Manejo Florestal. A comprovação através de documentos e nota fiscal deverá ser entregue para a fiscalização juntamente com a medição.

RETIRADA PERIÓDICA DE ENTULHOS.

Durante a execução da obra deverá ser procedida a retirada periódica de quaisquer detritos (entulhos de obra) que venham a acumular. É de inteira responsabilidade da Empresa Executora a retirada e destinação correta desse resíduo gerado.

PLACAS DE IDENTIFICAÇÃO DA OBRA.

Deverá ser alocada uma placa de identificação da obra.

PLACAS DE INAUGURAÇÃO DA OBRA.

Quando solicitado, deverá ser alocada uma placa de inauguração da obra.

GRUPO DE SERVIÇO - SERVIÇOS PRELIMINARES

Antes de ser iniciada qualquer obra de demolição, as linhas de abastecimento de energia, água, gás e outros inflamáveis, substâncias tóxicas e as canalizações de esgoto e de escoamento de água pluvial deverão ser desligadas, retiradas, protegidas ou isoladas, respeitando às normas e determinações em vigor. Para tanto a CONTRATADA deverá entrar em contato com as concessionárias respectivas para a realização de tais procedimentos.

As construções vizinhas ao canteiro de obras, com anuência de seus proprietários, terão de ser examinadas, prévia e periodicamente, para ser preservada a sua estabilidade e a

integridade física de terceiros. Os elementos de retirada ou provenientes de demolição não poderão ser posicionados em local que torne viável o seu desabamento provocado por ações eventuais, sendo necessário seu apropriado acondicionamento.

Os materiais provenientes da demolição e remoção, deverão ser previamente umedecidos, evitando assim, gerar transtornos nas regiões vizinhas. Os materiais remanescentes das demolições e retiradas que possam vir a ser reaproveitados estarão sujeitos ao aval da FISCALIZAÇÃO, e posteriormente deverão ser transportados pela CONTRATADA para locais apropriados.

As retiradas e demolições deverão ser executadas com ferramentas e equipamentos adequados a cada tipo de serviço, de forma segura para todos os operários e eventuais transeuntes.

Os fragmentos pesados, volumosos, ou que apresentem alto grau de periculosidade deverão ser removidos mediante o emprego de dispositivos mecânicos adequados. Nestes casos, a demolição deverá ser programada, previamente comunicada e acompanhada pela FISCALIZAÇÃO.

É de responsabilidade da CONTRATADA transportar até o bota-fora e espalhar com trator de esteira os materiais oriundos de retirada ou demolição.

RETIRADA DE JANELAS OU PORTAIS C/ TRANSP. ATÉ CB. E CARGA

As janelas e algumas portas não serão reaproveitadas. A retirada dos batentes deverá ser feita cuidadosamente de modo a evitar danos na parede onde estão fixados. O material deverá ser transportado para local conveniente e posteriormente retirado da obra.

Serviços a serem realizados:

Serão retiradas todas janelas e portas com defeito ou que não acompanham o padrão de portas da Fundação Cultural.

Critérios de medição:

O serviço executado será medido e pago por m².

DEM.PISO CERAM.SOBRE LASTRO CONC.C/TR.CB.E CARGA

A demolição do piso cerâmico sobre lastro de concreto será executada utilizando-se ferramentas adequadas e obedecendo aos critérios de segurança recomendados. O material deverá ser transportado para local conveniente e posteriormente retirado da obra.

Serviços a serem realizados:

Será demolida toda cerâmica tanto interna quanto externa, de pisos, escadas e bancos. Além disso, será removido o revestimento do pedestal do busto da Maria das Dores Campos.

Critérios de medição:

O serviço executado será medido e pago por m².

DEMOLIÇÃO DE PISO CIMENTÍCIO

A demolição do piso cimentício será executada utilizando-se ferramentas adequadas e obedecendo aos critérios de segurança recomendados. O material deverá ser transportado para local conveniente e posteriormente retirado da obra.

Serviços a serem realizados:

Será demolido o piso cimentício dos corredores do térreo.

Critérios de medição:

O serviço executado será medido e pago por m².

DEMOLIÇÃO DE REVESTIMENTOS COM AZULEJOS C/TRANSP.ATE CB. E CARGA

A demolição do revestimento com azulejos será executada utilizando-se ferramentas adequadas e obedecendo aos critérios de segurança recomendados. O material deverá ser transportado para local conveniente e posteriormente retirado da obra.

Serviços a serem realizados:

Será demolido o revestimento cerâmico do lavabo da presidência e da circulação do xadrez.

Critérios de medição:

O serviço executado será medido e pago por m².

DEMOL.REVEST.C/ARGAMASSA C/TR.ATE CB.E CARGA

A demolição do revestimento com argamassa será executada utilizando-se ferramentas adequadas e obedecendo aos critérios de segurança recomendados. O material deverá ser transportado para local conveniente e posteriormente retirado da obra.

Serviços a serem realizados:

Será demolido o revestimento argamassado das salas a serem impermeabilizadas: todas as paredes do pavimento semi-enterrado em contato com o solo, pela parte posterior (circulação do xadrez, banheiro PNE sala de convivência, sala de estudos, lavabo, arquivo, depósito de compras e lavabo dos artesãos, todas até uma altura de 1,30 m), a parede da circulação do subsolo, a qual possui a porta de entrada para esse pavimento (até altura de 1,30 m), parede do patrimônio (parede onde fica a porta de entrada e parede lateral direita) e as paredes dos cômodos que ficam dentro na área de serviço (oficina artística, salas de musicalidade 1, 2 e 3, até uma altura de 1,10 m), conforme memorial de cálculo.

Será demolido também todo o revestimento argamassado das fachadas, que já não se encontram com a qualidade necessária, e dos bancos dos quais ainda não foram retirados (banco do acervo técnico, da sala de convivência, bancos externos do palco, da circulação do acervo técnico, da circulação do subsolo em frente as salas de almoxarifado e depósito de instrumentos e do arquivo).

Serão demolidos todos os revestimentos de argamassa de assentamento dos pisos que foram retirados anteriormente, conforme memorial. Será demolido todo o revestimento argamassado dos beirais no contorno de toda a fundação. Por fim, deverá ser retirado todo o revestimento argamassado de rodapé de todas as salas e corredores do térreo.

Critérios de medição:

O serviço executado será medido e pago por m².

DEM.ALVEN.TIJOLO S/REAP. C/TR.ATE CB. E CARGA

A demolição da alvenaria em tijolo será executada utilizando-se ferramentas adequadas e obedecendo aos critérios de segurança recomendados. O material

não será reaproveitado e deverá ser transportado para local conveniente e posteriormente retirado da obra.

Serviços a serem realizados:

Serão demolidas as alvenarias das seguintes salas: do atual lavabo da copa, no térreo, para abertura de vão de portas; no apoio das artes integradas, para diferença entre o vão das portas; e substituição das alvenarias por elementos vazados (no acervo técnico e sua circulação).

Critérios de medição:

O serviço executado será medido e pago por m³.

DEMOLIÇÃO BACIA SANITÁRIA C/ TRANSP. ATÉ CB. E CARGA

O item remunera o fornecimento de mão de obra, equipamentos e elementos necessários para a retirada da bacia sanitária e seus componentes, sem aproveitamento. As atividades deverão atender às exigências de segurança, tanto do Ministério do Trabalho, como também da Prefeitura Municipal. A medição será por unidade de bacia removida.

Serviços a serem realizados:

Serão demolidas as bacias sanitárias do lavabo da presidência (térreo) e do lavabo (subsolo).

Critérios de medição:

O serviço executado será medido e pago por unidade.

DEMOLIÇÃO DE LAVATÓRIO C/ TRANSP. ATÉ CB. E CARGA

O item remunera o fornecimento de mão de obra, equipamentos e elementos necessários para a retirada do lavatório e seus componentes, sem aproveitamento. As atividades deverão atender às exigências de segurança, tanto do Ministério do Trabalho, como também da Prefeitura Municipal. A medição será por unidade de lavatório removido.

Serviços a serem realizados:

Serão demolidos os lavatórios do lavabo da presidência (térreo) e do lavabo do subsolo.

Critérios de medição:

O serviço executado será medido e pago por unidade.

DEMOLIÇÃO DE BANCADAS C/ TRANSP. ATÉ CB. E CARGA

A demolição das bancadas será executada utilizando-se ferramentas adequadas e obedecendo aos critérios de segurança recomendados. O material deverá ser transportado para local conveniente e posteriormente retirado da obra.

Serviços a serem realizados:

Será demolida a bancada do arquivo (subsolo).

Critérios de medição:

O serviço executado será medido e pago por m².

DEMOLIÇÃO DE CAIXA DESCARGA EXTERNA C/ TRANSP. ATÉ CB. E CARGA

O item remunera o fornecimento de mão de obra, equipamentos e elementos necessários para a retirada da caixa descarga externa e seus componentes, sem aproveitamento. As atividades deverão atender às exigências de segurança, tanto do Ministério do Trabalho, como também da Prefeitura Municipal. A medição será por unidade de caixa descarga removida.

Serviços a serem realizados:

Serão demolidas as caixas de descarga externas do lavabo da presidência (térreo) e do lavabo da bateria (subsolo).

Critérios de medição:

O serviço executado será medido e pago por unidade.

DEMOLIÇÃO MANUAL DE PAVIM.ASFALTICO C/TR.ATE C.B E CARGA

A demolição manual de pavimento asfáltico será executada utilizando-se ferramentas adequadas e obedecendo aos critérios de segurança recomendados. O material deverá ser transportado para local conveniente e posteriormente retirado da obra.

Serviços a serem realizados:

Será demolido todo pavimento onde hoje se encontra o estacionamento e que dará lugar a praça, conforme projetos.

Critérios de medição:

O serviço executado será medido e pago por m².

REMOÇÃO MANUAL DE TUBULAÇÃO (TUBO E CONEXÃO) C/ TRANSP. ATÉ CB. E CARGA (EXCLUSO RASGOS E ESCAVAÇÕES)

A demolição das instalações hidrossanitárias será executada utilizando-se ferramentas adequadas e obedecendo aos critérios de segurança recomendados. O material deverá ser transportado para local conveniente e posteriormente retirado da obra.

Serviços a serem realizados:

Serão demolidas as instalações hidrossanitárias necessárias para as alterações.

Critérios de medição:

O serviço executado será medido e pago por m.

REMOÇÃO MANUAL DE FIO/CABO ELÉTRICO C/ TRANSP. ATÉ CB. E CARGA

REMOÇÃO MANUAL DE ELETRODUTO (ELETRODUTO E CONEXÃO) C/ TRANSP. ATÉ CB. E CARGA (EXCLUSO RASGOS E ESCAVAÇÕES)

REMOÇÃO MANUAL DE INTERRUPTOR/TOMADA ELÉTRICA/DISJUNTOR C/ TRANSP. ATÉ CB. E CARGA

A demolição das instalações elétricas e afins será executada utilizando-se ferramentas adequadas e obedecendo aos critérios de segurança recomendados. As atividades deverão atender às exigências de segurança, tanto do Ministério do Trabalho,

como também da Prefeitura Municipal. O material deverá ser transportado para local conveniente e posteriormente retirado da obra.

Serviços a serem realizados

Será demolido todas as instalações elétricas do prédio.

Critérios de medição:

Os serviços de remoção de fios e eletroduto serão executados e pagos por metro e o serviço de remoção de interruptor e tomada será executado e pago por unidade.

DEMOLIÇÃO MANUAL MEIO FIO SEM REAPROV.C/TR.ATE CB. E CARGA

O item remunera o fornecimento de mão de obra, equipamentos e elementos necessários para a retirada dos meio fios, sem aproveitamento. As atividades deverão atender às exigências de segurança, tanto do Ministério do Trabalho, como também da Prefeitura Municipal. A medição será por metro demolido.

Serviços a serem realizados:

Serão demolidos os meios-fios que contornam o lote, com exceção do meio-fio da fachada posterior que já foi retirado anteriormente.

Critérios de medição:

O serviço executado será medido e pago por m.

DEM. MANUAL EM CONCR.SIMPLES C/TR.ATE CB.E CARGA (O.C.)

A demolição do concreto será executado utilizando-se ferramentas adequadas e obedecendo aos critérios de segurança recomendados. O material deverá ser transportado para local conveniente e posteriormente retirado da obra.

Serviços a serem realizados:

Serão removidos o concreto do palco (10 cm) e o concreto das escadas de entrada lateral e principal, escada dos taludes e escada interna que leva ao subsolo.

Critérios de medição:

O serviço executado será medido e pago por m³.

TAPUME EM CHAPA COMPENSADA RESINADA 6MM COM PORTÕES E FERRAGENS - PADRÃO GOINFRA

O tapume é um obstáculo físico com função de delimitar o canteiro de obras e garantir a segurança dos transeuntes. O tapume em chapa compensada deverá ter altura de 2,20 metros para delimitar a região de execução da obra e impedir o acesso da população. O serviço executado será medido por área (m²).

Serviços a serem realizados:

Será colocado tapume fechando a frente da fundação.

Crítérios de medição:

O serviço executado será medido e pago por m².

PLACA DE OBRA PLOTADA EM CHAPA METÁLICA 26, AFIXADA EM CAVALETES DE MADEIRA DE LEI (VIGOTAS 6X12CM) - PADRÃO GOINFRA

A placa de identificação dos responsáveis técnicos deverá conter, no mínimo, as seguintes informações: Nome do profissional, Título profissional, N^o de registro no CREA, Atividade(s) pela(s) qual (is) é responsável técnico, Nome da empresa que representa (se houver), Número da(s) ART(s) correspondente(s), Dados para contato.

Serviços a serem realizados:

A placa de obra nas dimensões especificadas na memória de cálculo deverá ser instalada no local definido pela FISCALIZAÇÃO.

Crítério de medição:

O serviço de placa de obras é medido e pago por área (m²).

GRUPO DE SERVIÇO - TRANSPORTES

TRANSPORTE DE ENTULHO EM CAÇAMBA ESTACIONÁRIA SEM CARGA

Os entulhos gerados serão transportados manualmente para caçamba estacionária a ser posicionada em local apropriado.

Serviços a serem realizados:

Será transportado todo entulho gerado no decorrer da obra.

Critérios de medição:

O serviço executado será medido por volume de entulho gerado (m³).

GRUPO DE SERVIÇO - SERVIÇOS EM TERRA

**REGULARIZAÇÃO DO TERRENO SEM APILOAMENTO COM
TRANSPORTE MANUAL DA TERRA ESCAVADA**

O palco deverá ser regularizado após a retirada do concreto para garantir a sua planicidade.

A Empreiteira executará todo o movimento de terra necessário e indispensável para o nivelamento do terreno nas cotas fixadas pelo projeto arquitetônico. Em áreas externas, quando não perfeitamente caracterizadas em plantas, serão regularizadas de forma a permitir sempre fácil acesso e perfeito escoamento das águas superficiais.

Serviços a serem realizados:

Regularização do terreno do palco.

Critério de medição:

O serviço será medido e pago por área (m²).

APILOAMENTO MECÂNICO

A compactação será feita com sapos mecânicos ou rolo compactador de forma a obter o grau de compactação em projeto.

Serviços a serem realizados:

Regularização do terreno do palco.

Critério de medição:

O serviço será medido e pago por área (m²).

REATERRO COM APILOAMENTO

A compactação será feita com sapos mecânicos ou rolo compactador de forma a obter o grau de compactação em projeto. Obs.: Para utilização do rolo compactador, esta deverá ser utilizada quando a camada do reaterro estiver a mais de um metro acima da geratriz superior do tubo de concreto. A geratriz superior externa do tubo deverá ficar com recobrimento mínimo de 1,0 m onde houver pista de rolamento.

Serviços a serem realizados:

O reaterro será executado no lavabo ao lado da antiga copa e nos bancos da praça.

Critério de medição:

O serviço será medido e pago por metro cúbico (m³).

ARGILA OU BARRO PARA ATERRO/REATERRO (COM TRANSPORTE ATÉ 10 KM)

Serviços a serem realizados:

O reaterro será executado no lavabo ao lado da antiga copa e nos bancos da praça.

Critério de medição:

O serviço será pago por metro cúbico (m³).

GRUPO DE SERVIÇO – ESTRUTURA

MURO ARRIMO PADRÃO GOINFRA EM CANALETA SEM REVESTIMENTO- (COM ALTURA ATÉ 2,50M) -INCLUSO FUNDAÇÃO

Estrutura de contenção, formado por uma parede vertical sobre fundação, cuja função é garantir a segurança em terrenos que possuem desníveis ou inclinações. Os materiais aplicados, bem como a execução do muro de arrimo devem atender todas as normas pertinentes.

Serviços a serem realizados:

O muro de arrimo será executado na frente do palco.

Critério de medição:

O serviço será medido e pago por área (m²).

TELA DE ACO SOLDADA NERVURADA, CA-60, Q-138, (2,20 KG/M2),
DIAMETRO DO FIO = 4,2 MM, LARGURA = 2,45 M, ESPACAMENTO DA
MALHA = 10 X 10 CM

Serviços a serem realizados:

A instalação de telas de aço será feita nas escadas principal e lateral para a entrada na Fundação, na escada que leva ao subsolo, nas escadas laterais ao palco, nos bancos externos da praça, no palco (duas telas) e no beiral de toda a edificação.

Critério de medição:

O serviço será medido e pago por área (m²).

FORMA CH.COMPENSADA PLASTIF. 12MM-U=5V - (OBRAS CIVIS)

Serviços a serem realizados:

Serão executadas formas para a concretagem dos bancos da praça e para a execução das pingadeiras em concreto ao longo das janelas, nas fachadas, conforme projeto arquitetônico.

Critério de medição:

O serviço será medido e pago por área (m²).

PREPARO COM BETONEIRA E TRANSPORTE MANUAL DE CONCRETO
FCK-20 - (O.C.)

O concreto deverá ser preparado segundo Associação Brasileira de Normas Técnicas NBR 12655. A ordem de colocação dos materiais na betoneira (betoneiras de carregamento manual): água, agregado graúdo, cimento e agregado miúdo.

Realizar o transporte seguindo ABNT NBR 14931:2004 salvo condições específicas definidas em projeto, ou influência de condições climáticas ou de composição do concreto. Recomenda-se que o intervalo de tempo transcorrido entre o instante em que a água

de amassamento entra em contato com o cimento e o final da concretagem não ultrapasse a 2 h 30 min.

Quando a temperatura ambiente for elevada, ou sob condições que contribuam para acelerar a pega do concreto, esse intervalo de tempo deve ser reduzido, a menos que sejam adotadas medidas especiais, como o uso de aditivos retardadores, que aumentem o tempo de pega sem prejudicar a qualidade do concreto.

O transporte manual do concreto deve ser feito com caixas ou padiolas com peso compatível a este tipo de transporte, com no máximo 70 kg, sendo necessário neste caso o trabalho de duas pessoas. Obs.: água de abast. (não pode ter óleos, gorduras, cor, odor, material sólido, ácidos, matéria orgânica etc.)

Serviços a serem realizados:

Serão concretados os bancos da praça e também serão executadas as pingadeiras em concreto ao longo das janelas, nas fachadas, conforme projeto arquitetônico.

Critério de medição:

O serviço será executado e pago por volume (m³).

LANÇAMENTO/APLICAÇÃO/ADENSAMENTO MANUAL DE CONCRETO - (OBRAS CIVIS)

Antes da aplicação do concreto, deve ser feita a remoção cuidadosa de detritos. O concreto deve ser lançado e adensado de modo que toda a armadura, além dos componentes embutidos previstos no projeto, seja adequadamente envolvidos na massa de concreto. Em nenhuma hipótese deve ser realizado o lançamento do concreto após o início da pega. Concreto contaminado com solo ou outros materiais não deve ser lançado na estrutura. O concreto deve ser lançado o mais próximo possível de sua posição definitiva, evitando-se incrustação de argamassa nas paredes das fôrmas e nas armaduras. Devem ser tomadas precauções para manter a homogeneidade do concreto.

No lançamento convencional, os caminhos não devem ter inclinação excessiva, de modo a evitar a segregação decorrente do transporte. O molde da fôrma deve ser preenchido de maneira uniforme, evitando o lançamento em pontos concentrados, que possa provocar deformações do sistema de fôrmas. O concreto deve ser lançado com técnica que

elimine ou reduza significativamente a segregação entre seus componentes, observando-se maiores cuidados quanto maiores forem à altura de lançamento e a densidade de armadura.

As fôrmas devem ser preenchidas em camadas de altura compatível com o tipo de adensamento previsto (ou seja, em camadas de altura inferior à altura da agulha do vibrador mecânico). A operação de lançamento deve ser contínua, de maneira que, uma vez iniciada, não sofra nenhuma interrupção, até que todo o volume previsto no plano de concretagem tenha sido completado. Norma técnica NBR 14931:2004

Durante e imediatamente após o lançamento, o concreto deve ser vibrado ou apiloado contínua e energicamente com equipamento adequado à sua consistência. O adensamento deve ser cuidadoso para que o concreto preencha todos os recantos das fôrmas. Durante o adensamento devem ser tomados os cuidados necessários para que não se formem ninhos ou haja a segregação dos materiais.

Deve-se evitar a vibração da armadura para que não se formem vazios ao seu redor, com prejuízos da aderência. No adensamento manual, a altura das camadas de concreto não deve ultrapassar 20 cm. Em todos os casos, a altura da camada de concreto a ser adensada deve ser menor que 50 cm, de modo a facilitar a saída de bolhas de ar. O plano de lançamento deve estabelecer a altura das camadas de lançamento do concreto e o processo mais adequado de adensamento. No caso de alta densidade de armaduras, cuidados especiais devem ser tomados para que o concreto seja distribuído em todo o volume da peça e o adensamento se processe de forma homogênea.

O concreto deverá ser composto apenas por materiais em acordo com as normas brasileiras. O adensamento deverá ser feito com vibrador de imersão ou régua vibratória, a cura deverá ser feita a partir do início da pega até, no mínimo 7 dias, após a concretagem. A concretagem somente poderá ser liberada pelo engenheiro da obra, com consentimento da fiscalização, após a verificação das formas, ferragem e materiais a empregar.

Serviços a serem realizados:

Serão concretados os bancos da praça e também serão executadas as pingadeiras em concreto ao longo das janelas, nas fachadas, conforme projeto arquitetônico.

Critério de medição:

O serviço será executado e pago por volume (m³).

ANDAIME METALICO FACHADEIRO (ALUGUEL/MÊS)

As peças e montagem dos andaimes deverão estar em conformidade com padrão NR18 do código da construção civil, devendo ser dimensionados e construídos de modo a suportar, com segurança, as cargas de trabalho a que estarão sujeitos. Deverão ser utilizados braçadeiras que resistam a no mínimo 700 Kg de escorregamento. O piso de trabalho dos andaimes deve ter forração completa, antiderrapante, ser nivelado e fixado de modo seguro e resistente. Os andaimes devem dispor de sistema guarda-corpo e rodapé, inclusive nas cabeceiras, em todo o perímetro. Uso de mão-de-obra habilitada. Uso obrigatório de Equipamento de Proteção Individual (EPI).

Serviços a serem realizados:

Os serviços a serem realizados devem seguir o memorial de cálculo.

Critério de medição:

O serviço de andaimes é calculado por área (m²).

GRUPO DE SERVIÇO - INSTALAÇÕES ELÉT. /TELEFÔNICA/ CABEAMENTO ESTRUTURADO

As seguintes normas nortearam os projetos e devem ser seguidas durante a execução da obra:

NBR 5410 - Instalação Elétricas de Baixa Tensão

NR 10 – Segurança em instalações e Serviços em eletricidade.

NTC-04 – Fornecimento de Energia Elétrica em Tensão Secundária.

NBR 13570 – Instalações elétricas em locais de afluência de público.

Caso sejam detectadas inconformidades com as normas vigentes, estas devem ser sanadas para a correta execução dos serviços. É obrigatório atender as normas vigentes bemcomo os projetos fornecidos.

Destaca-se que as lâmpadas fluorescentes compactas de 32W e 36W previstas em projetos foram orçadas com o item equivalente: lâmpadas fluorescentes tubulares.

Serviços a serem realizados:

Toda a instalação elétrica será refeita conforme projetos.

GRUPO DE SERVIÇO - INSTALAÇÕES HIDRO-SANITÁRIAS

Instalações hidrossanitárias serão executadas rigorosamente de acordo com as normas das NBR-5626:1998 Instalação Predial de Água Fria, NBR-8160 Sistemas prediais de esgoto sanitário - Projeto e execução, e segundo o projeto específico e/ou especificações que se seguem.

Serviços a serem realizados:

As instalações hidrossanitárias deverão ser executadas conforme projeto.

GRUPO DE SERVIÇO – ALVENARIAS E DIVISÓRIAS

ALVENARIA DE TIJOLO COMUM 1/2 VEZ - ARG. (1CI : 2CH : 8ARML)

Deverão ser observados todos os procedimentos de controle de qualidade preconizados na NBR 15270-1:2017 – Componentes cerâmicos - Blocos e tijolos para alvenaria.

Os painéis de alvenaria serão erguidos em bloco cerâmico furado, meia vez, nas dimensões nominais de 14X29X9, classe 10 (resistência mínima à compressão na área bruta igual a 1,0 MPa), recomendando-se o uso de argamassa no traço 1:2:8 (cimento: cal hidratada: areia média), com juntas de 12mm de espessura, obtendo-se ao final, parede com 15cm de espessura (desconsiderando futuros revestimentos).

Empregar-se-á blocos com junta amarrada, os quais devem ser previamente umedecidos (ou mesmo molhados), quando do seu emprego. Deve-se primar pela verticalidade e pela horizontalidade dos painéis, utilizando-se guia na execução do serviço. As fiadas deverão ser individualmente niveladas e aprumadas com a utilização de nível de bolha e prumo.

Serviços a serem realizados:

Fechamento de vão de porta do banheiro masculino, fechamento de vãos de portas na nova cozinha, construção da parede do lavabo da sala de convivência (subsolo), fechamento de vão de porta na oficina de desenho e jogos e reconstituição dos bancos demolidos na sala 01 e depósito 01 (futura casa do artesanato).

Critério de medição:

O serviço será executado e pago por área (m²).

DIVISORIA DE GRANITO POLIDO

Os painéis de granito polido não deverão apresentar fissuras ou cavidades e deverão ser entregues limpos, livres de graxas ou manchas. A instalação será efetuada por meio de chumbamento com colocação das placas na profundidade de 5cm nas paredes. A colocação não poderá apresentar folgas e devem primar pela verticalidade e horizontalidade. Entre as divisórias, a fixação deverá ser realizada com chapas cantoneiras e de suporte.

Serviços a serem realizados:

Será instalado divisória de granito polido nos banheiros feminino e masculino do térreo.

Critério de medição:

O serviço será executado e pago por área (m²).

ELEMENTO VAZADO CERAMICO (6 X 18 X 18)

Assentamento de elemento vazado cerâmico em alvenaria 6x18x18cm, argamassa cimento e areia, traço 1:3. Deverão ser colocados nas aberturas deixadas nas paredes ou nos fechamentos laterais de acordo com as dimensões e formas indicadas no projeto executivo.

A ligação entre os elementos vazados e parede deverá ser feita com argamassa. Os elementos vazados deverão ser assentados de tal forma que os furos não permitam a entrada das águas da chuva para o interior do espaço construído. Para assentamento do elemento vazado a argamassa deverá ser plástica, ter consistência para suportar o peso dos elementos vazados e mantê-los alinhados por ocasião do assentamento.

O traço deverá ser determinado em função das características dos materiais locais. Como dosagem inicial, recomenda-se a proporção 1:3 em volume, sendo uma parte de cimento e três partes de areia média. O traço deverá ser ajustado experimentalmente, observando-se a característica da argamassa quanto a trabalhabilidade. Adições poderão ser

utilizadas, desde que tenham compatibilidade com os aglomerantes empregados na fabricação da argamassa e com o elemento vazado. Para o seu uso deverá se fazer ensaios prévios e, caso se aplique, seguir as recomendações do fabricante.

Nos fechamentos laterais ou em aberturas de parede que exijam mais de um elemento vazado, estes deverão ser assentados em fiadas horizontais consecutivas até o preenchimento do espaço determinado no projeto. Uso de mão-de-obra habilitada. Uso obrigatório de Equipamento de Proteção Individual (EPI).

O serviço será iniciado preferencialmente pelos cantos ou extremidades, assentando o elemento vazado sobre uma camada de argamassa de cimento e areia no traço 1:3, previamente estendida. Entre dois cantos ou extremos já levantados, esticar-se-á uma linha que servirá como guia, garantindo-se o prumo e horizontalidade de cada fiada. Deverá ser utilizado o prumo de pedreiro para o alinhamento vertical. No assentamento de apenas um elemento vazado na abertura da parede deverá se estender uma camada de argamassa na parte inferior da abertura, estender uma camada de argamassa nas laterais e parte superior do elemento vazado e encaixá-lo na abertura observando-se o preenchimento total das juntas com argamassa e seu alinhamento horizontal e vertical com a parede. As juntas de ligação entre elementos vazados e parede deverão ter espessura de 15 mm. Se a largura do elemento vazado não coincidir com a espessura da parede será feito o devido arremate de acordo com as indicações detalhadas do projeto.

Serviços a serem realizados:

Será utilizado o elemento vazado nas paredes do subsolo onde foram retirados os blocos cerâmicos para esse fim (xadrez e circulação do xadrez) e na circulação do subsolo, ao lado da porta de entrada para esse pavimento, onde será retirada a janela.

Critério de medição:

O serviço será executado e pago por área (m²).

ALVENARIA DE VEDAÇÃO DE BLOCOS CERÂMICOS FURADOS NA VERTICAL DE 9X19X39CM (ESPESSURA 9CM) DE PAREDES COM ÁREA LÍQUIDA MENOR QUE 6M² SEM VÃOS E ARGAMASSA DE ASSENTAMENTO COM PREPARO EM BETONEIRA. AF_06/2014

Não são considerados nessa composição os esforços de execução de fixação da alvenaria (encunhamento). O consumo dos blocos considera as perdas por entulho durante a execução da alvenaria e no transporte do material. Considerou-se que, em média, uma lateral da parede recebe telas de amarração da alvenaria, aplicando-as a cada duas fiadas, fixadas por apenas um pino em blocos de espessura de 9cm e dois pinos em blocos de espessura maior que 9cm. Considerou-se que os pontos que necessitam de fixação com tela são os encontros com pilares e encontro seco com a alvenaria.

A fixação das telas metálicas na estrutura é feita por pinos de aço zincado, porém a amarração de uma parede e outra de alvenaria por meio telas dispensa o uso dos pinos. Posicionar os dispositivos de amarração da alvenaria (tela metálica eletrossoldada) de acordo com as especificações do projeto e fixá-las com fincapino. Demarcar a alvenaria – materialização dos eixos de referência, demarcação das faces das paredes a partir dos eixos ortogonais, posicionamento dos escantilhões para demarcação vertical das fiadas, execução da primeira fiada. Elevação da alvenaria – assentamento dos blocos com a utilização de argamassa aplicada com palheta ou bisnaga, formando-se dois cordões contínuos. Considerou-se, para o cálculo do consumo de argamassa, o preenchimento de todas as juntas de assentamento e aplicação com bisnaga ou palheta.

Serviços a serem realizados:

Será utilizado este item para construção das floreiras e bancos da praça.

Critério de medição:

O serviço será executado e pago por área (m²).

PAREDE COM PLACAS DE GESSO ACARTONADO (DRYWALL), PARA USO INTERNO, COM DUAS FACES SIMPLES E ESTRUTURA METÁLICA COM GUIAS SIMPLES, COM VÃOS

Serão executadas paredes de gesso - *Dry-wall*, as quais deverão ser construídas com sistema construtivo a seco, composto por placas de gesso acartonado estruturados por perfis metálicos em aço galvanizado. Todos os reforços necessários deverão ser previstos no projeto de montagem para a fixação de elementos que provoquem esforços nas paredes tais como: bancadas, divisórias, armários, barras de apoio, entre outros.

Serviços a serem realizados:

Será utilizado este item para as paredes de acesso ao lavabo dos artesãos (subsolo), depósito compras (subsolo) e banheiro PCD (térreo).

GRUPO DE SERVIÇO – IMPERMEABILIZAÇÃO

IMPERMEABILIZAÇÃO-REBAIXO BANHEIRO COM 4 DEMÃOS DE EMULSÃO ASFÁLTICA

É um impermeabilizante produzido através da emulsificação do asfalto em água através de um agente emulsificador. Utiliza-se emulsões aniônicas, combinadas com cargas minerais para melhorar sua resistência ao escorrimento em temperaturas mais elevadas.

Apresenta baixa flexibilidade, resistência a fadiga e durabilidade, restringindo sua utilização em situações de menor exigência de desempenho. Pode-se incorporar polímeros plastoméricos ou elastoméricos, para melhoria de suas propriedades.

Serviços a serem realizados:

Será executado no banheiro masculino e feminino, lavabo da bateria (subsolo), lavabo da sala de convivência (subsolo), lavabo do artesão (subsolo), sanitário PCD (térreo) e lavabo da presidência (térreo).

Critério de medição:

O serviço será executado e pago por área (m²).

IMPERMEABILIZAÇÃO MURO DE ARRIMO COM 4 DEMÃOS DE EMULSÃO ASFÁLTICA

É um impermeabilizante produzido através da emulsificação do asfalto em água através de um agente emulsificador. Utiliza-se emulsões aniônicas, combinadas com cargas minerais para melhorar sua resistência ao escorrimento em temperaturas mais elevadas.

Apresenta baixa flexibilidade, resistência a fadiga e durabilidade, restringindo sua utilização em situações de menor exigência de desempenho. Pode-se incorporar polímeros plastoméricos ou elastoméricos, para melhoria de suas propriedades.

Serviços a serem realizados:

Será executado muro de arrimo, conforme indicação no projeto.

Critério de medição:

O serviço será executado e pago por área (m²).

IMPERMEABILIZAÇÃO DE ALICERCE / "PÉ" DE PAREDE / PEITORIL E ALVENARIA DE UM MODO GERAL COM CIMENTO CRISTALIZANTE SEMI FLEXÍVEL - 2 DEMÃOS (ESPECÍFICO PARA OBRAS DE REFORMA)

São desenvolvidos a partir de cimentos e aditivos químicos minerais que possuem características de pequena penetração osmótica nos capilares do concreto (ou outro material poroso), previamente saturado com água, cristalizando-se e obturando os poros do substrato. Dependendo do tipo, são utilizados contra umidade do solo, pressão hidroástica positiva ou negativa.

Serviços a serem realizados:

Será realizado nas paredes que apresentam infiltração ascendente, conforme memorial de cálculo.

Critério de medição:

O serviço será executado e pago por área (m²).

IMPERMEABILIZACAO-C/CIMENTO CRISTALIZANTE 3 DEMAOS

Cristalizante é um sistema de tratamento químico para o concreto que reduz muito a permeabilidade desse material, através da formação de cristais oriundos da reação química dos compostos do cristalizante com substâncias existentes no cimento, em presença de água. Executar conforme as recomendações do material.

Serviços a serem realizados:

Será executada a impermeabilização das marquises nas entradas da Fundação Cultural: entrada frontal principal, entrada lateral e as duas entradas posteriores.

Critério de medição:

O serviço será executado e pago por área (m²).

**IMPERMEABILIZACAO-JARDINEIRA C/MANTA ANTI-RAIZ
(COMPLETA)**

A manta asfáltica anti-raiz é indicada para aplicação em floreiras, jardineiras e telhados verdes. Ela possui em sua composição um aditivo que impede a perfuração por raízes.

Serviços a serem realizados:

Será executada a impermeabilização das floreiras da praça.

Critério de medição:

O serviço será executado e pago por área (m²).

GRUPO DE SERVIÇO – ESQUADRIAS DE MADEIRA

Na execução do serviço, a madeira deverá ser de boa qualidade, seca e isenta de defeitos, tais como rachaduras, nós, escoriações, empenamento etc.

Toda madeira que for utilizada em qualquer fase da obra e no canteiro de obras deverá ser possuir certificação FSC (Forest Stewardship Council) ou Conselho de Manejo Florestal. A comprovação através de documentos e nota fiscal deverá ser entregue para a fiscalização juntamente com a medição.

Todas as portas de madeira serão emmassas e posteriormente pintadas com esmalte sintético (livre de solvente).

ALIZAR

Serviços a serem executados:

Será utilizado no lavabo do pavimento semienterrado e depósito de artes corporais 2.

Critério de medição:

O serviço será executado e pago por comprimento linear (m).

PORTAL (INCLUSO ENCHIMENTO COM ALVENARIA)

Serviços a serem executados:

Será utilizado no lavabo do pavimento semienterrado e depósito de artes corporais 2.

Critério de medição:

O serviço será executado e pago por jogo.

FOLHA DE PORTA LISA 60/70/80X210

Serviços a serem executados:

Será utilizado no lavabo do pavimento semienterrado e depósito de artes corporais 2.

Critério de medição:

O serviço será executado e pago por unidade.

RECUPERAÇÃO DE PORTAS E PORTAIS DE MADEIRAS (BASE DE REFERÊNCIA GOINFRA 2019)

A primeira etapa é retirar todas as ferragens da porta de madeira. Lixar bem toda a porta e portal, retirar toda a tinta e verniz antigos que ainda restaram e até as impurezas. Depois, limpar com um pano seco.

Aplicar massa específica para madeira para corrigir as áreas danificadas, esburacadas ou irregulares. Depois da aplicação, deixar a massa secar e lixar novamente. Após finalizada a regularização, pintar a porta e portal.

Serviços a serem executados:

Será feita a recuperação nas portas com detalhes de madeiras que foram removidas e se encontram armazenadas (e nos portais dos locais onde serão instaladas) e nas que não foram retiradas (portas do corredor do térreo, porta do gabinete, porta do camarim,

porta da escada do subsolo, porta do lavabo da presidência, porta do acervo técnico, porta da sala de estudos, porta do lavabo dos artesãos e porta dos artesãos).

Critério de medição:

O serviço será executado e pago por área (m²).

JANELA DE MADEIRA (CEDRINHO/ANGELIM OU EQUIV.) DE CORRER COM 6 FOLHAS (2 VENEZ. FIXAS, 2 VENEZ. DE CORRER E 2 DE CORRER PARA VIDRO), COM BATENTE, ALIZAR E FERRAGENS. EXCLUSIVE VIDROS, ACABAMENTO E CONTRAMARCO. FORNECIMENTO E INSTALAÇÃO. AF_12/2019

Serviços a serem executados:

Serão instaladas essas janelas de madeira em todos os vãos de janelas, com exceção das janelas do banheiro masculino e janelas do subsolo.

Critério de medição:

O serviço será executado e pago por área (m²).

JANELA DE MADEIRA (CEDRINHO/ANGELIM OU EQUIV.) TIPO MAXIM-AR, PARA VIDRO, COM BATENTE, ALIZAR E FERRAGENS. EXCLUSIVE VIDRO, ACABAMENTO E CONTRAMARCO. FORNECIMENTO E INSTALAÇÃO. AF_12/2019

Serviços a serem executados:

Serão instaladas essas janelas no banheiro masculino e janelas do subsolo.

Critério de medição:

O serviço será executado e pago por área (m²).

PORTA LISA 70X210 C/PORTAL E ALISAR S/FERRAGENS

Serviços a serem executados:

Será instalado no apoio do depósito da compras.

Critério de medição:

O serviço será executado e pago por unidade.

PORTA LISA 80X210 C/PORTAL E ALISAR S/FERRAGENS

Serviços a serem executados:

Serão instalados conforme memorial de cálculo.

Critério de medição:

O serviço será executado e pago por unidade.

PORTA LISA 90X210 C/PORTAL E ALISAR S/FERRAGENS

Serviços a serem executados:

Serão instalados conforme memorial de cálculo.

Critério de medição:

O serviço será executado e pago por unidade.

PORTA LISA 100X210 COM PORTAL E ALISAR SEM FERRAGENS

Serviços a serem executados:

Será instalada no apoio das artes integradas.

Critério de medição:

O serviço será executado e pago por unidade.

GRUPO DE SERVIÇO - ESQUADRIAS METÁLICAS

A execução das esquadrias metálicas será esmerada, evitando-se emendas nas peças e nos encontros dos montantes verticais e horizontais. Terá vedação perfeita contra ventos e chuvas sendo que se apresentarem qualquer vazamento será imediatamente corrigido.

Os materiais a serem empregados deverão ser de boa qualidade, novos, limpos, perfeitamente desempenados e sem nenhum defeito de fabricação ou falhas de laminação com acabamento superficial uniforme, isento de riscos, manchas, faixas, atritos e/ou outros defeitos.

**PORTA DE ABRIR ALUMÍNIO NATURAL EM VENEZIANA C/FERRAGENS
(M.O.FAB.INC.MAT.)**

As portas metálicas deverão ser de primeira qualidade em alumínio natural. As barras e os perfis de alumínio serão extrudados e não apresentarão empenamentos, defeitos de superfície ou quaisquer outras falhas. Deverão ser executadas com as dimensões prescritas no projeto arquitetônico.

Serviços a serem executados:

Será utilizado as portas nos banheiros masculino e feminino (térreo), conforme indicação em projeto.

Critério de medição:

O serviço será executado e pago por metro quadrado.

PORTAO DE ABRIR CHAPA 14 PT-4 C/FERRAGENS

As portas metálicas deverão ser de primeira qualidade em alumínio natural. As barras e os perfis de alumínio serão extrudados e não apresentarão empenamentos, defeitos de superfície ou quaisquer outras falhas. Deverão ser executadas com as dimensões prescritas no projeto arquitetônico.

Serviços a serem executados:

Porta da entrada da casa do artesão, porta de entrada da circulação semienterrada e porta de entrada da sala de convivência.

Critério de medição:

O serviço será executado e pago por metro quadrado.

**PORTA EM ALUMÍNIO ANODIZADO NATURAL/FOSCO, DE CORRER,
COM BANDEIROLA E/OU PEITORIL, SEM VIDRO - FORNECIMENTO E
MONTAGEM**

As portas metálicas deverão ser de primeira qualidade em alumínio natural. As barras e os perfis de alumínio serão extrudados e não apresentarão empenamentos, defeitos

de superfície ou quaisquer outras falhas. Deverão ser executadas com as dimensões prescritas no projeto arquitetônico.

Serviços a serem executados:

Porta do lavabo PCD da sala de convivência.

Critério de medição:

O serviço será executado e pago por metro quadrado.

GUARDA CORPO COM CORRIMÃO/TUBO INDUSTRIAL GC-1

Todas as peças e modelos dos guarda-corpos e corrimãos deverão ser executados em conformidade com as legislações vigentes do Corpo de Bombeiros Militar e com as normas da ABNT: NBR 9050:2015, NBR 9077:2001 e NBR 14718:2008. A montagem das peças deverá seguir os detalhes do projeto arquitetônico, e deverão ser adequados conforme o local em que serão instalados. As finalizações das barras do guarda-corpo e do corrimão deverão ser arredondadas, com raios variando de 10cm (quando a fixação for junto à parede ou entre barras horizontais e verticais) a 20cm (em encontros de canto entre corrimão e parede, ou demais situações).

Serviços a serem executados:

Será utilizado o guarda corpo com corrimão removível no palco, nas escadas na lateral do palco, na rampa e escada de acesso ao subsolo, conforme indicação nos projetos.

Critério de medição:

O serviço será executado e pago por metro quadrado.

GRUPO DE SERVIÇO – VIDROS

VIDRO LISO 4MM – COLOCADO

Deverão ser seguidos os requisitos das normas NBR-7199 Projeto, Execução e Aplicações - Vidros na Construção, NBR-11706 Vidros na Construção e NBR-10821 Esquadrias para edificações.

A execução será esmerada, evitando-se por todas as formas e meios, emendas nas peças e nos encontros dos montantes verticais e horizontais. Terá vedação perfeita contra ventos e chuvas, sendo corrigido de forma imediata quaisquer vazamentos.

Os materiais a serem empregados deverão ser de boa qualidade, novos, limpos, perfeitamente desempenados e sem nenhum defeito de fabricação ou falhas de laminação com acabamento superficial uniforme, isento de riscos, manchas, faixas, atritos e/ou outros defeitos.

As chapas serão inspecionadas no recebimento quanto à presença de bolhas, fissurações, manchas, riscos, empenamentos e defeitos de corte, e serão rejeitadas quando da ocorrência de qualquer desses defeitos; poderá ser escolhido o adequado acabamento das bordas (corte limpo, filetado, lapidado redondo, ou lapidado chanfrado). Aceitar-se-á variação dimensional de, no máximo 3,0 mm para maior ou para menor.

Serviços a serem executados:

Será utilizado os vidros lisos em todas as janelas de madeira.

Critério de medição:

O serviço será executado e pago por metro quadrado.

VIDRO TEMPERADO 10MM - COLOCADO

Deverão ser seguidos os requisitos das normas NBR-7199 Projeto, Execução e Aplicações - Vidros na Construção, NBR-11706 Vidros na Construção e NBR-10821 Esquadrias para edificações.

A execução será esmerada, evitando-se por todas as formas e meios, emendas nas peças e nos encontros dos montantes verticais e horizontais. Terá vedação perfeita contra ventos e chuvas, sendo corrigido de forma imediata quaisquer vazamentos.

Os materiais a serem empregados deverão ser de boa qualidade, novos, limpos, perfeitamente desempenados e sem nenhum defeito de fabricação ou falhas de laminação com acabamento superficial uniforme, isento de riscos, manchas, faixas, atritos e/ou outros defeitos.

As chapas serão inspecionadas no recebimento quanto à presença de bolhas, fissurações, manchas, riscos, empenamentos e defeitos de corte, e serão rejeitadas quando da ocorrência de qualquer desses defeitos; poderá ser escolhido o adequado acabamento das bordas (corte limpo, filetado, lapidado redondo, ou lapidado chanfrado). Aceitar-se-á variação dimensional de, no máximo 3,0 mm para maior ou para menor.

Serviços a serem executados:

Será utilizado o vidro temperado na placa de homenagem da Maria das Dores Campos.

GRUPO DE SERVIÇO – REVESTIMENTO DE PAREDE

CHAPISCO COMUM

Toda a alvenaria a ser revestida será chapiscada depois de convenientemente limpa. Serão chapiscadas também todas as superfícies lisas de concreto, como montantes, vergas e outros elementos da estrutura que ficarão em contato com a alvenaria, inclusive fundo de vigas.

A argamassa de chapisco deverá ter consistência fluida, ser constituída de areia, predominantemente grossa, com dimensão máxima entre 2,40mm e 6,30mm.

O procedimento de execução do chapisco deverá obedecer ao previsto na NBR 7200/1998 – Revestimentos de paredes e tetos com argamassas – materiais, preparo, aplicação e manutenção. As bases de revestimento deverão atender às condições de plano, prumo e nivelamento, fixadas pela especificação de norma brasileira.

Para a aplicação do chapisco, a base deverá estar limpa, livre de pó, graxas, óleos, eflorescências, materiais soltos ou quaisquer produtos que venham prejudicar a aderência e abundantemente molhadas antes de receber a aplicação desse tipo de revestimento. A operação terá de ser executada, para atingir o seu objetivo, com o emprego de esguicho de mangueira.

A aplicação do chapisco deverá ser realizada através de aspersão vigorosa da argamassa, continuamente sobre toda área da base, que se pretende revestir.

Serviços a serem executados:

Será utilizado o chapisco nas novas alvenarias, nas correções pontuais das paredes antigas, nas paredes as quais o revestimento argamassado foi retirado e nos bancos.

Critério de medição:

O serviço será executado e pago por metro quadrado.

RASGO E ENCHIMENTO DE ALVENARIA

O rasgo e enchimento de alvenaria será executado em todos os locais onde será instalado a nova rede elétrica. O enchimento deverá ter acabamento de qualidade de maneira que fique imperceptível o rasgo realizado. Será necessário a aprovação dos fiscais após a realização dos serviços.

Serviços a serem executados:

Em todos os locais onde será instalada a nova rede elétrica (alguns rasgos já executados anteriormente foram descontados, conforme memorial de cálculo).

Critério de medição:

O serviço será executado e pago por metro.

EMBOÇO (1CI:4 ARML)

Serão executados com argamassa de cimento e areia no traço 1:4, como revestimento de fundo nas paredes onde esteja previsto revestimento com material cerâmico.

Serviços a serem executados:

Será executado no banheiro masculino, banheiro feminino, banheiro PCD (térreo), banheiro PCD (subsolo), lavabo da presidência, lavabo do subsolo, lavabo dos artesãos, cozinha e oficina artística, DML e oficina de pintura (sendo esses até uma altura de 1,20m ao longo do comprimento das bancadas).

Critério de medição:

O serviço será executado e pago por metro quadrado.

REBOCO PAULISTA A-14 (1 CALH:4ARMLC+100KGCI/M3)

Reboco deve atender às recomendações da ABNT NBR 7200 - Execução de revestimento de paredes e tetos de argamassas inorgânicas.

Os rebocos serão regularizados e desempenados a régua e desempenadeira, com paramento perfeitamente plano, não sendo tolerada qualquer ondulação e desigualdade de alinhamento das superfícies.

O reboco deve estar poroso, limpo, sem pintura, seco, isento de poeira e com boa resistência. Deve-se observar e corrigir eventuais trincas com o selante de massa acrílica para vedação. Em caso de desagregação junto aos blocos de vedação, o reboco da área afetada deverá ser refeito.

Serviços a serem executados:

Será executado conforme memória de cálculo, em todas as áreas que serão pintadas.

Critério de medição:

O serviço será executado e pago por metro quadrado.

REVESTIMENTO DE MARMORE PADRONIZADO

Deverão ser limpos e retirados o pó e as partes soltas da superfície antes do assentamento. Deverão ser previstas juntas de dilatação nas áreas grandes, aproximadamente 3 a 4 m de distância e colocadas as peças com uma folga de, no mínimo, 1 mm. As juntas de dilatação deverão ter uma folga de no mínimo 5 mm e deverão ser preenchidas com uma massa plástica, que não se torne rígida com o tempo. Considerando o tempo de utilização da argamassa, não é recomendável preparar grandes quantidades, equilibrando a quantidade com o rendimento previsto.

O assentamento de placas de mármore estará garantido, empregando-se apenas 2 a 3 mm de massa. As especificações do fabricante deverão ser seguidas rigorosamente, evitando-se erros que prejudicarão a eficiência desse tipo de assentamento. A parede e as peças deverão estar secas no momento do assentamento, a menos se houver recomendações em contrário, do fabricante da argamassa colante. O rejuntamento deverá ser feito no dia

seguinte do assentamento do mármore. Uso de mão de obra especializada. Uso obrigatório de Equipamento de Proteção Individual (EPI).

Serviços a serem executados:

Pedestal Maria das Dores Campos.

Critério de medição:

O serviço será executado e pago por metro quadrado.

REVESTIMENTO COM CERÂMICA

Os revestimentos cerâmicos serão executados com cuidado especial por ladrilheiros peritos em serviços esmerados e duráveis. Serão rejeitadas as peças que denotarem empenho e desbitolagem.

A cerâmica utilizada será de 1ª qualidade, assentada com argamassa colante aplicada com desempenadeira dentada e rejuntada na cor a ser determinada pela FISCALIZAÇÃO e com a espessura recomendada pelo fabricante.

As juntas dos azulejos terão espessura constante, não superior a 1,50mm. Nas arestas vivas das paredes, utilizar-se-ão cantoneiras de alumínio para proteção e serão indicados pela FISCALIZAÇÃO o local de sua instalação. A espessura dos rejuntas será indicada pelo fabricante e a cor será determinada pela FISCALIZAÇÃO.

Será executado no banheiro masculino, banheiro feminino, banheiro PCD (térreo), banheiro PCD (subsolo), lavabo da presidência, lavabo do subsolo, lavabo dos artesãos, cozinha e oficina artística, DML e oficina de pintura (sendo esses até uma altura de 1,20m ao longo do comprimento das bancadas).

Critério de medição:

O serviço será executado e pago por metro quadrado.

RECUPERAÇÃO DOS BALAUSTRÉS

Todos os balaústres deverão ser restaurados por profissional habilitado, utilizando materiais de qualidade e adquiridos conforme as especificações descritas no

projeto e de acordo com as Normas Brasileiras da ABNT. Em caso de dúvida, os autores do projeto e a FISCALIZAÇÃO deverão ser consultados.

Serviços a serem executados:

Recuperar todos os balaústres lixando até retirar toda a pintura antiga e com argamassa fazendo os reparos nos desenhos dos balaústres.

Critério de medição:

O serviço será executado e pago por metro quadrado.

COSTURA DE TRINCA EM ALVENARIA DE TIJOLO

Serviços a serem executados:

Costurar trincas na entrada posterior da Fundação, esquina com a rua Raimundo G. Oliveira.

Critério de medição:

O serviço será executado e pago por metro.

GRUPO DE SERVIÇO – FORROS

Será exigido para a execução do forro, nivelamento, esquadros e alinhamento perfeitos, sem ressaltos, reentrâncias, diferenças nas juntas; bem como as placas ou régua deverão ser novas e apresentarem-se sem qualquer tipo de defeitos, e nos desenhos de projeto.

Os serviços de colocação do forro suspenso deverão ser executados, conforme orientação do fabricante, e depois de terminada a pintura das paredes e demais serviços que interferem nesta execução.

Nos locais onde conter instalações elétricas, hidráulicas, ar condicionado, exaustão, etc. acima do forro, o mesmo só poderá ser executado, depois de vistoriadas, aprovadas e testadas estas instalações.

As placas de gesso deverão ter as bordas reforçadas isentas de defeitos e ficarão suspensas em tirantes fixados às estruturas metálicas e ou lajes. Os arremates das placas junto às paredes deverão ser perfeitos, sem gretas ou aberturas, sendo as linhas de coincidência perfeitamente alinhadas, e com juntas de dilatação quando houver recomendação do fabricante para tal, evitando-se assim trincas.

Utilizar a trama de sustentação para fixar luminárias e equipamentos. Não fixar as luminárias ou equipamentos nas lâminas do forro, sob o risco de queda das lâminas. Pannel em placas constituídas de gesso com aditivos, envolvida por cartão, parafusada sobre estrutura em aço galvanizado, modelo F-530. Execução de estrutura metálica, utilizando pino com rosca, tirante, borboleta, união e canaleta 70/20, conforme orientação do fabricante.

As chapas deverão ser aparafusadas na canaleta 70/20 a cada 60cm. Deverá ser aplicada nas juntas entre as chapas fita kraft e gesso, formando uma superfície uniforme. É considerado incluso neste item todos os materiais e serviços necessários para sua perfeita instalação, inclusive, sancas, tabicas, recortes para instalação de luminárias, estrutura de sustentação etc.

FORRO DE GESSO COMUM

Serviços a serem executados:

Será executado forro de gesso comum em todo térreo e subsolo.

Critério de medição:

O serviço será executado e pago por metro quadrado.

CHAPISCO EM FORRO (1CI: 3 ARG)

Os tetos deverão ser abundantemente molhados, antes do início do chapisco.

Serviços a serem executados:

Será executado chapisco em todo o teto do subsolo, onde foi retirado o revestimento argamassado no teto, antes da execução do forro, e no beiral.

Critério de medição:

O serviço será executado e pago por metro quadrado.

REBOCO PAULISTA EM FORRO (1CALH:4ARML+150KG CI/M3)

O reboco paulista deverá ser executado, aprumado e nivelado utilizando argamassa A-14. O reboco paulista deverá ter, no mínimo, 15 mm de espessura.

Serviços a serem executados:

Será executado reboco no beiral.

Critério de medição:

O serviço será executado e pago por área (m²).

GRUPO DE SERVIÇO – REVESTIMENTO DE PISO

FITA ANTIDERRAPANTE PARA ÁREAS INTERNAS E EXTERNAS - ALTO TRÁFEGO – USO GERAL

Deverá ser fornecido e instalado a fita antiderrapante para alto tráfego com largura de 5cm. Instalação deverá seguir as normas vigentes de espaçamento para escadas e rampas.

Serviços a serem executados:

Será instalado a fita antiderrapante em todas as escadas contidas no prédio e nas rampas de acesso, conforme memorial de cálculo e projetos.

Critério de medição:

O serviço será executado e pago por metro.

PASSEIO PROTECAO EM CONC.DESEMPEN.5 CM 1:2,5:3,5 (INCLUSO ESPELHO DE 30CM/ESCAVAÇÃO/ REATERRO/ APILOAMENTO/ ATERRO INTERNO)

Todo passeio de proteção deverá ser executado em concreto desempenado espessura 50mm, no traço em volume 1:2,5:3,5 com juntas secas a cada 2m. O espelho do

passoio também deverá ser executado em concreto desempenado concretado simultaneamente com o piso até atingir 20cm abaixo do nível do terreno.

Serviços a serem executados:

Será executada toda calçada externa.

Critério de medição:

O serviço será executado e pago por área (m²).

GRANITINA 8MM FUNDIDA COM CONTRAPISO (1CI:3ARML) E=2CM E JUNTA PLASTICA 27MM

RODAPÉ FUNDIDO DE GRANITINA 7CM

DEGRAUS FUNDIDOS DE GRANITINA COM CONTRAPISO

Piso conforme pede as normas regentes, seguindo as especificações de projeto. Argamassa à base de cimento Portland comum cinza (CP- 32), preferencialmente não sendo de escória de alto-forno ou pozolânico; com granilhas de mármore, de granulometria apropriada; com espessura mínima de 8mm. Junta plástica, perfil I com dimensões de 9 x 4mm, de coloração indicada no projeto.

A execução do piso deve estar de acordo com o projeto de arquitetura, atendendo também as recomendações da NBR- 9050 - Acessibilidade de pessoas portadoras de deficiências a edificações, espaço, mobiliário e equipamentos urbanos. O preparo da argamassa e a execução do piso de granilite deve ser realizada através de mão-de-obra especializada. O granilite é aplicado sobre uma base de argamassa de regularização (traço 1:3, cimento e areia), cuja espessura mínima deve ter 2cm. Considerar uma declividade mínima de 0,5% em direção a ralos, buzinos ou saídas. Fixar a junta plástica sobre a argamassa de regularização, coincidindo com as juntas da base de concreto, buscando formar painéis quadrados. Em pavimentos térreos, executar o lastro de concreto com junta seca coincidente. Para o preparo do granilite, deve-se seguir rigorosamente a dosagem da granilha com o cimento, de acordo com a especificação do fabricante. Sobre a camada de

regularização ainda fresca, antes que se tenha dado o início da pega, aplicar o granilite na espessura mínima de 8mm.

O granilite deve ser nivelado e compactado com roletes (tubos de ferro de 7” a 9”, preenchidos com concreto), e alisado com desempenadeira de aço. Logo que o granilite tenha resistência para que sua textura superficial não seja prejudicada, deve-se lançar uma camada de areia molhada de 3 a 4 cm de espessura, mantida permanentemente umedecida durante o mínimo de 7 dias. Este procedimento é importante para a resistência final do piso. O polimento é dado com passagens sucessivas de politriz dotadas de pedras de esmeril nas granas 36 e 60, estucamento e uma passagem final de esmeril de grana 120. Os rodapés, com 7 cm de altura e bordas arredondadas, deverão formar um conjunto com o piso.

Serviços a serem executados:

A granitina será usada em todas as áreas internas da Fundação Cultural (incluindo bancos), nas escadas, no palco e passagens laterais do palco.

Critério de medição:

O serviço será executado e pago por metro quadrado (m², para a granitina em piso) e em metro (m, para rodapé e degraus).

PISO CONCRETO DESEMPENADO ESPESSURA = 5 CM 1:2,5:3,5

O piso cimentado poderá ser obtido através do desenvolvimento: sarrafeamento e alisamento da própria camada de concreto, traço 1:2,5:3,5 (cimento, areia grossa e pedra britada) com 5cm de espessura.

Após nivelamento, desempenar. As placas serão concretadas alternadamente e as juntas, a cada 1m, serão do tipo “secas”.

Serviços a serem realizados

A execução será feita na área de serviço, rampa de acesso à Fundação e praça.

Critério de medição:

O serviço será executado e pago por área (m²).

PISO DE LADRILHO HIDRÁULICO COR NATURAL MODELO TÁTIL (ALERTA OU DIRECIONAL) SEM LASTRO

Os ladrilhos deverão ser perfeitamente planos, com arestas vivas cores firmes e uniformes conforme, desempenados e deverão atender às prescrições da NBR 9457:2013 - “Ladrilhos hidráulicos para pavimentação — Especificação e métodos de ensaio”, nas seguintes características: absorção de água, resistência ao desgaste por abrasão, módulo de ruptura à flexão, dimensões (espessura, comprimento e largura), fabricação, etc.

Serviços a serem realizados

Os ladrilhos serão instalados em todas as rampas de acesso nas calçadas e na rampa de acesso a fundação, conforme indicação em projeto.

Critério de medição:

O serviço será executado e pago por área (m²).

GRUPO DE SERVIÇO – FERRAGENS

As ferragens para as portas de abrir deverão ser do tipo específico para cada caso, sendo todas em acabamento cromado. As ferragens não poderão receber pintura.

As dobradiças deverão ser de latão e terão pino de bola de latão, adotando para as portas pesadas arruela intermediária de desgaste.

As ferragens deverão ser executadas rigorosamente em perfeito acabamento, sem folgas ou emendas, nela inclusa seus rebaxos ou encaixes.

Deverão ser verificadas as cargas das peças a serem fixadas pelas ferragens, principalmente as dobradiças, que deverão ser suficientemente robustas, de fôrma a suportarem com folga, o regime de trabalho a que venham a ser submetidas.

Todas as chaves deverão possuir numeração correspondente às portas e serem fornecidas em duas vias.

As barras de apoio em aço inox que serão utilizadas nos banheiros, deverão estar de acordo com as normas vigentes e devem ser instaladas seguindo todas as regras de acessibilidade.

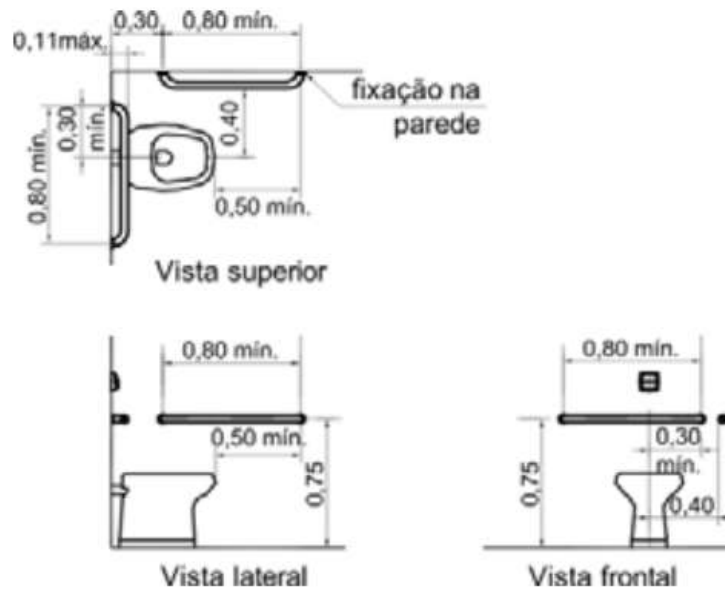


Figura 116 — Bacia sanitária – Barras de apoio lateral e de fundo

Fonte: NBR 9050:2004

Serviços a serem realizados

Deverão ser instaladas as ferragens em todas as portas que necessitem (de acordo com memorial de cálculo) e as barras de apoio nos banheiros para P.C.D.

Critério de medição:

O serviço será executado e pago por unidade.

GRUPO DE SERVIÇO – ADMINISTRAÇÃO

ENGENHEIRO

Encarregado por fiscalizar a obra no decorrer da mesma, com jornada de trabalho de 2 hora/ dia.

ENCARREGADO

Responsável por administrar a obra ao decorrer de sua execução, orientar funcionários, leitura dos orçamentos, materiais a serem comprados e serviços a serem executados com uma jornada de 8 horas/dia.

GRUPO DE SERVIÇO – PINTURA

As pinturas deverão seguir às exigências na norma NBR-13245 Tintas para construção civil — Execução de pinturas em edificações não industriais, e a norma DIN 55649 ou outra norma de sustentabilidade; e deverá ser livre de solventes e odor.

As superfícies a pintar serão cuidadosamente limpas e convenientemente preparadas para o tipo de pintura a que se destinam.

A eliminação da poeira deverá ser completa, tomando-se precauções especiais contra o levantamento de pó durante os trabalhos até que as tintas sequem inteiramente. As superfícies só poderão ser pintadas quando perfeitamente secas.

Serão adotadas precauções especiais e proteções, tais como o uso de fitas adesivas de PVC e lonas plásticas, no sentido de evitar respingos de tinta em superfícies não destinadas à pintura.

As tintas aplicadas serão diluídas conforme orientação do fabricante e aplicadas nas proporções recomendadas. As camadas deverão ser uniformes, sem escorrimento, falhas ou marcas de pincéis.

REMOÇÃO DE PINTURA ANTIGA A LATEX

Serviços a serem executados:

Deverá ser retirada a pintura desgastadas das salas do gabinete, presidência, coordenação e secretaria/compras.

Critério de medição:

O serviço será executado e pago por área (m²).

CAIAÇÃO 2 DEMAOS EM POSTE/ VIGAS E MEIO FIO(OC)

Serviços a serem executados:

Deve ser feita toda caiação de todos os meios fios.

Critério de medição:

O serviço será executado e pago por área (m²).

PINTURA LATEX ACRILICO 2 DEMAOS

Serviços a serem executados:

Será feita a pintura nas paredes externas, bancos externos e marquises nas entradas.

EMASSAMENTO COM MASSA PVA UMA DEMÃO

Antes da aplicação do emassamento a parede deverá ser limpa, isenta de pó ou sujeiras. A massa a ser utilizada deverá ser de 1º qualidade.

Serviços a serem executados:

Deverá ser feito o emassamento em todas as paredes antigas.

EMASSAMENTO COM MASSA PVA DUAS DEMÃOS

Antes da aplicação do emassamento a parede deverá ser limpa, isenta de pó ou sujeiras. A massa a ser utilizada deverá ser de 1º qualidade.

Serviços a serem executados:

Deverá ser feito o emassamento em todas as paredes novas de alvenaria.

PINTURA PVA LATEX 2 DEMAOS SEM SELADOR

Serviços a serem executados:

Será feita a pintura PVA látex em todas as áreas internas acima dos barrados ou revestimento cerâmicos.

Critério de medição:

O serviço será executado e pago por área (m²).

PINT.ESMALTE 2 DEM. ESQ.FERRO (SEM FUNDO ANTICOR.)

Deverá ser feita a limpeza da superfície que esteja apresentando impurezas antes de ser pintado.

Serviços a serem executados:

Será realizada a pintura nas barras do ballet.

Critério de medição:

O serviço será executado e pago por área (m²).

PINTURA ESMALTE 1 DEMÃO EM PAREDE SEM SELADOR

Serviços a serem executados:

Será feita a pintura esmalte em toda área interna, excluindo locais com revestimento cerâmico, com altura de 1,50 m.

Critério de medição:

O serviço será executado e pago por área (m²).

PINTURA VERNIZ EM MADEIRA 2 DEMAOS

Serviços a serem executados:

Será feita a pintura verniz em todas as portas e janelas de madeira.

Critério de medição:

O serviço será executado e pago por área (m²).

PINTURA EPOXI 3 DEMÃOS

Serviços a serem executados:

Será feita a pintura epóxi no busto de homenagem a Maria das Dores Campos.

PINT.ESMALTE/ESQUAD.FERRO C/FUNDO ANTICOR.

Serviços a serem executados:

Será realizado a pintura das portas metálicas: porta de entrada a casa do artesão, porta de entrada na circulação semienterrada, porta de entrada sala de convivência, além das portas de divisória de banheiros feminino e masculino no térreo. Além disso, os guarda corpos também serão pintados, conforme memorial de cálculo.

Critério de medição:

O serviço será executado e pago por área (m²).

GRUPO DE SERVIÇO – DIVERSOS

PLANTIO GRAMA ESMERALDA PLACA C/ M.O. IRRIG., ADUBO,TERRA VEGETAL(O.C.) A<11.000,00M2

No caso da forração grama esmeralda, esta deverá ser plantada em placas justapostas, cuidando para não apresentarem ervas daninhas.

Serviços a serem executados:

O plantio de grama será feito no jardim já existente.

Critério de medição:

O serviço será executado e pago por área (m²).

LIMPEZA FINAL DE OBRA - (OBRAS CIVIS)

A obra deverá ser entregue perfeitamente limpa, com os pisos lavados, e todas as peças completamente limpas. Para a limpeza deverá ser usada de modo geral água e sabão neutro: o uso de detergentes, solventes e removedores químicos deverão ser restritos.

Todo material e entulho resultante da construção deverá ser retirado da área construída, deixando a mesma em condições de uso.

Serviços a serem executados:

Limpeza de toda a área construída.

Critério de medição:

O serviço será executado e pago por área (m²).

MEIO FIO PD. GOINFRA EM CONC. PRÉ MOLD. RETO/CURVO (9V12X25X100CM), C/ SARJETA (13X10V12CM)FC28=20MPA COM ARGAM.(1CI:3ARMLC) P/ARREMATE DO REJUNT.

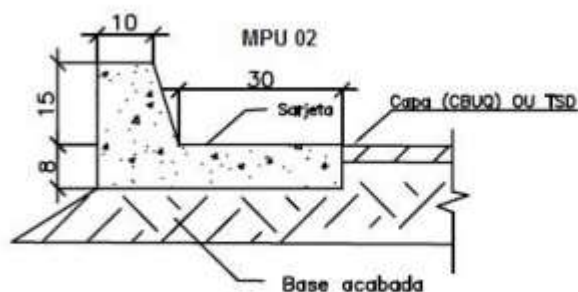
Os meios-fios deverão ser executados obedecendo às dimensões representadas no projeto básico.

Serviços a serem executados:

Meio fio externo.

Critério de medição:

O serviço será executado e pago por comprimento linear (m).



Unidade em [cm]

Fonte: GOINFRA (2016)

MEIO FIO PD. GOINFRA EM CONC. PRÉ MOLD. RETO/CURVO (9V12X30X100CM), FC28=30MPA COM ARGAM.(1CI:3ARMLC) P/ARREMATE DO REJUNT. - INCLUSO ESCAV./APILOAM./REATERRO E CONC.FC28= 10MPA P/ ASSENTAM. E CHUMBAMENTO

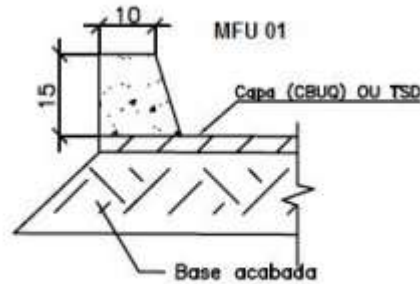
Os meios-fios deverão ser executados obedecendo às dimensões representadas no projeto básico.

Serviços a serem executados:

Meio fio interno.

Critério de medição:

O serviço será executado e pago por comprimento linear (m).



Fonte: GOINFRA (2016)

PLACA DE INAUGURACAO ACO ESCOVADO 80 X 60 CM

Serviços a serem executados:

Deverá ser fornecida pela empreiteira, antes da inauguração da obra, com os dizeres e dimensões fornecidos oportunamente pela Prefeitura.

Critério de medição:

O serviço executado será medido por unidade.

BANCADA DE GRANITO C/ESPELHO

SUPORTE PAR BANCADA EM FERRO “T” 1/8” X 1 1/4”

Devem primar-se pela horizontalidade. As peças de granito não devem possuir ondulações, fissuras e manchas. Devem ser bem fixadas, sem apresentar folgas.

Serviços a serem realizados:

Colocação de bancada de granito com espelho nos banheiros masculinos e femininos, na copa, pintura em tela, oficina artística e lavabo da presidência.

Critério de medição:

O serviço executado será medido por unidade, sendo previstas as quantidades de suporte para cada bancada no memorial de cálculo.

LETRA CAIXA CHAPA GALVANIZADA PINTADA COLOCADA

Deverão ser confeccionados letreiros com letras tipo caixa. As letras serão fixadas na própria fachada. As letras tipo caixa serão confeccionadas em fonte Arial Negrito, medindo 30cm de altura, produzidas em chapa de aço galvanizado, formando “FUNDAÇÃO CULTURAL MARIA DAS DORES CAMPOS”. O letreiro da fachada deverá ter um excelente acabamento. O conjunto de letreiro deverá ser centralizado no campo da fachada, conforme indicado em projeto.

LEONARDO MARTINS DE
CASTRO TEIXEIRA SECRETÁRIO
MUNICIPAL DE OBRAS
ENGENHEIRO CIVIL
CREA 7455/D-GO